



Schleptender-Lok DB: BR 52	51	2051	00
Englische DampfloK 2-10-0	51	2058	00
HORNBY-MINITRIX	N	207	
US-Steam-LoCo 2-10-0 ohne Entstörung	51	2072	00
(sowie 51 2073 00, 51 2074 00, 51 2078 00)			

Für 12 Volt Gleichstrom! (12 V DC/CC)

Funk-Entstörung

Dieses TRIX-Erzeugnis hat entsprechend den gesetzlichen Vorschriften eine hochwertige Funk- und Fernseh-Entstörung. Sollten trotzdem Funkstörungen auftreten, z. B. wegen zu geringem Abstand gegenüber der Empfangsantenne oder bei Abweichungen vom vorgegebenen Aufbau der Verkaufpackung, so ist die Störung sofort zu beseitigen, z. B. durch Aufstellen der Anlagen an einem anderen Ort oder durch Änderung des Aufbaues. In jedem Fall muß jedoch unser funkentstörtes Anschlußgleis benutzt werden.

Gleise, Räder und Schleifer stets sauber halten!

Oft aber auch ist der Grund einer Funkstörung in nicht vorschriftsgemäßer Art oder Montage der Empfangsantenne zu suchen (z. B. Zimmerantenne). In Zweifelsfällen wende man sich an die zuständigen Post-Dienststellen.

Lok-Pflege

TRIX-Lokomotiven haben bei sachgemäßer Behandlung eine Lebensdauer von vielen Jahren. Nur wenige Teile unterliegen einem natürlichen Verschleiß, sind jedoch leicht auszutauschen (z. B. Motor-Bürsten, Schleifer, Haftreifen und Glühlampen).

Zur sachgemäßen Behandlung gehört in erster Linie die Sauberkeit der Anlage. Teppichflusen, Haare, Staubflocken sind durchaus in der Lage, die feine Mechanik von Modellbahn-Loks zu zerstören. Die Gleise, Schlei-

fer und Lokräder sollten von Zeit zu Zeit gereinigt werden (hierzu: TRIX-Schienenreinigungsmittel 56 6624 00 und MINITRIX-Lokrad-Reinigungsbürste 56 6623 00).

Modellbahn-Anlagen sollten grundsätzlich nicht auf Teppichen betrieben werden.

Um die Getriebe nicht zu beschädigen, sollte man darauf achten, daß die Lok nicht gewaltsam geschoben wird oder die Antriebsräder von Hand gedreht werden. Die wegen der idealen Kraftübertragung von uns bevorzugten Schneckengetriebe können nur vom Motor her bewegt werden.

Wie beim Auto, zeigen auch Modellbahnloks ihre eigentliche Leistung (gleichmäßiges Anfahren, ruhiger Lauf und Höchstgeschwindigkeit) erst nach einer gewissen Einfahrzeit. Hierzu sollte die Lok ohne angehängte Wagen mit relativ hoher, wechselnder Geschwindigkeit und Richtung ca. 20 Minuten über die längste Strecke der Anlage gefahren werden.

Ölen und Fetten

Ölen nur an den mit X bezeichneten Stellen (Lager) und immer nur einen winzigen Tropfen TRIX-Spezialöl (56 6625 00). Fett nur an die mit Y bezeichneten Stellen (Schnecken und Zahnräder) und immer nur ein stecknadelkopfgroßes Stück TRIX-Getriebefett (56 6626 00). Niemals mehr und nicht öfter als nach jeweils 50 Betriebsstunden!

Speiseöl, Hautcreme usw. sind GIFT für die Lok!

Gehäuse abnehmen

Schraube A an der Oberseite des Lokgehäuses lösen (Abb. 1) und Gehäuse nach oben abziehen (B).

Motor austauschen

Gehäuse abnehmen. Schrauben F an der Rückseite des Lok-Chassis (Abb. 2) lösen und Motor seitlich heraus-schieben. Beim Wiedereinsetzen des Motors darauf achten, daß die Antriebsschnecke gut in das Zahnrad ein-greift und die Schrauben F wieder fest angezogen sind.

Motor-Bürsten auswechseln

Verbrauchte Bürsten nach dem Motorausbau (lt. Abb. 3) herausnehmen und durch neue ersetzen. Vorsicht beim Abnehmen der Bürstenhalterdeckel (L), damit die Druckfeder nicht verlorengeht.

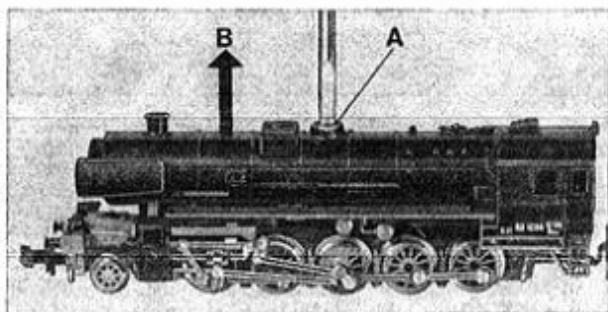


Abb. 1

Abb. 4

Abb. 2

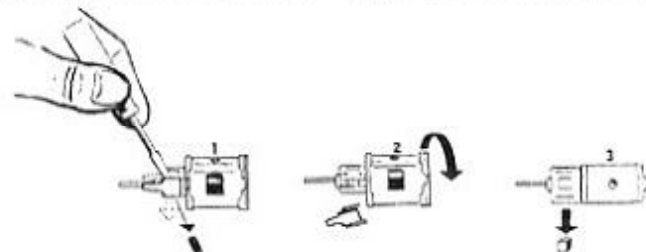
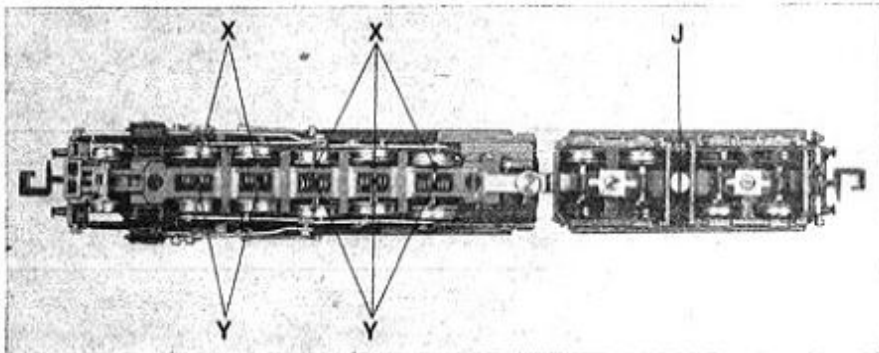
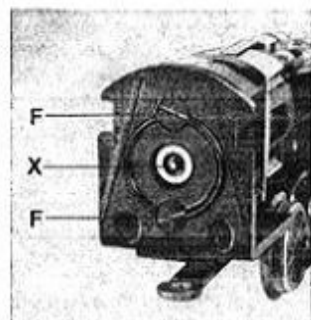


Abb. 3

L

M

N

Glühlampen auswechseln

Vordere Glühlampe C (Abb. 5) kann nach Abnehmen des Lokgehäuses leicht herausgenommen werden. Beim Einsetzen der neuen Glühlampe darauf achten, daß die Kontaktfeder D am Lampenkontakt gut anliegt.

Tender-Glühlampe (51-2051-00)

Schraube J an der Unterseite des Tenders lösen und Tenderdeckel K nach oben abnehmen (Abb. 6). Glühlampe O kann herausgenommen werden. Beim Einsetzen des neuen Lämpchens darauf achten, daß Kontaktfeder P gut am Lampenkontakt anliegt.

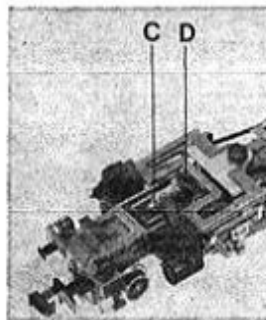


Abb. 5

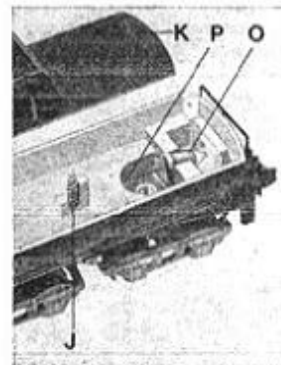


Abb. 6 ▶

For 12 V D.C. only!

Although loco features radio- and TV-interference suppressors best results will be obtained by additionally using a Minitrix terminal track 51-4972-10 on the layout. Track, wheels and pickup strips must always be kept meticulously clean.

Loco maintenance:

(With a little bit of care your model will last many years). DO NOT OPERATE your layout on carpets or woolen table cloths etc. - you will ruin the delicate mechanism. DO NOT TURN wheels by hand or push loco - this could result in damage to gears. Use Minitrix electric brush 56-6623-00 to clean loco wheels, and Trix track cleaning fluid 56-6624-00 is just the right thing to keep tracks in top condition for unimpeded performance of your motive power.

Oiling and greasing:

Trix special lubricant (ref. 56-6626-00) to be applied every 50 hours of operation in most minute droplets to bearings marked "X". Grease worm-gears and pinions at similar intervals with Trix special grease 56-6626-00. NEVER USE skin creamers, edible oils etc.

Replacement of parts subject to wear:

1) MOTOR: First loosen screw A to lift body off chassis (ill. 1), then screws F. Slide motor out sideways. When refitting the motor make sure worm-gear meshes properly with pinion. 2) BRUSHES: Refer to illustration 3 for how to remove and replace brushes. Be careful not to lose pressure spring when sliding off brush cover clip. 3) BULBS: When inserting new bulb (ill. 5) check carefully that it is firmly positioned against contact strip D. 4) BULB OF TENDER: (51-2051-00 only). Loosen screw J on bottom of tender, lift off top K (ill. 6) and replace bulb. Ensure good contact between bulb and contact strip.

Ersatzteil-Liste	spare parts	51-2051-00	51-2058-00 N 207	51-2072-00 etc.
Gehäuse	Body	41 2051 02	41 2058 01	41 2072*) 01
Windleitbleche	Smoke deflectors	41 2900 89	—	—
Pufferbohle	Buffer beam	41 2051 17	—	—
Kupplung	Couplers	40 0620 00	40 0620 00	40 0620 00
Fahrgestell	Chassis	41 2051 03	41 2058 02	41 2072 03
Drehgestell, vorn	Front bogie	41 2051 98	41 2058 18	41 2058 18
Radsatz (2. und 3. Achse, mit Kuppelstange)	2nd + 3rd axle with coupling rod	41 2051 09	41 2058 09	41 2058 09
Radsatz (5. und 6. Achse, mit Kuppelstange)	5th + 6th axle with coupling rod	41 2051 25	41 2058 25	41 2058 25
Radsatz (4. Achse)	4th axle	41 2051 12	41 2058 12	41 2058 12
Haftreifen	Traction tyres	72 1513 00	72 1513 00	72 1513 00
Gestänge	Valve gear	41 2051 07	41 2058 06	41 2072 06
Getriebe-Satz	Set of gears	41 2051 90	41 2051 90	41 2051 90
Motor	Motor	41 2051 20	41 2051 20	41 2051 20
Motor-Bürsten	Brushes	40 0159 00	40 0159 00	40 0159 00
Schaltplatte	Printed circuit	40 2051 19	41 2051 19	41 2051 19
Schleiferplatte	Contact plate	41 2051 18	41 2058 13	41 2058 13
Glühlampe	Bulb	40 0303 00	40 0303 00	40 0303 00
Kleinteile	Small parts assortment	41 2051 99	41 2058 99	41 2072 99
Tender	Tender	41 2051 21	—	—
Tender-Drehgestell	Tender bogie	41 2051 81	—	—
Tender-Drehgestell vorn	Tender bogie front	—	—	41 2001 33
Tender-Drehgestell hinten	Tender bogie rear	—	—	41 2001 34
Tender-Kasten	Tender body	—	41 2058 17	41 2001*) 31
Tender-Fahrgestell	Tender chassis	—	41 2037 07	41 2001 32
Tender-Radsatz (7.-10 Achse)	Set of wheels for tender (7th-10th axle)	41 3010 05	41 3010 05	41 2001 35

*) oder Ersatzteil-Nr. entsprechend Artikel-Nr.
or number of spare part resp. to number of complete Loco.

Spare parts not listed above are not available.

Grundsätzlich lieferbar sind nur die in der jeweils gültigen Ersatz-Preisliste aufgeführten Artikel und nur in den dort angegebenen Verpackungs-Einheiten. Da wir allerdings bei Ersatzteilen z. T. von Zulieferanten abhängig sind, können zeitweilig Lieferschwierigkeiten nicht ausgeschlossen werden.