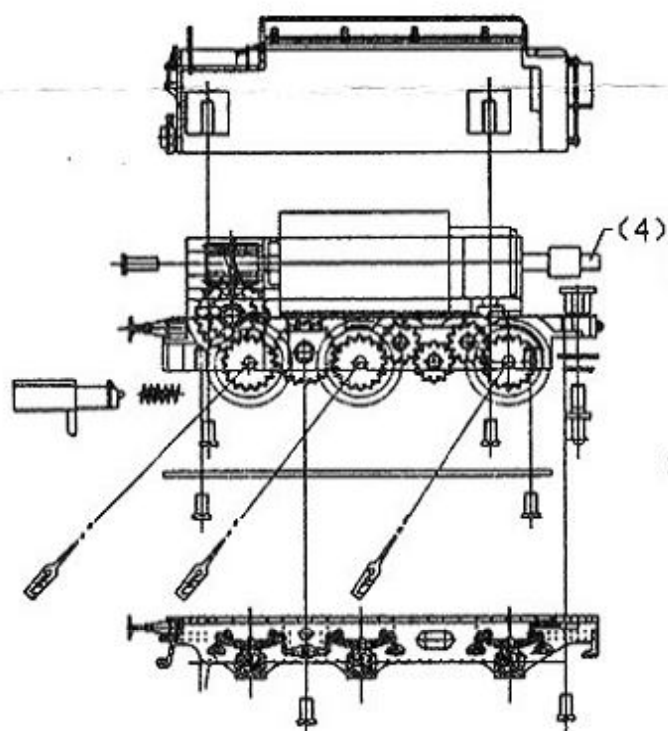
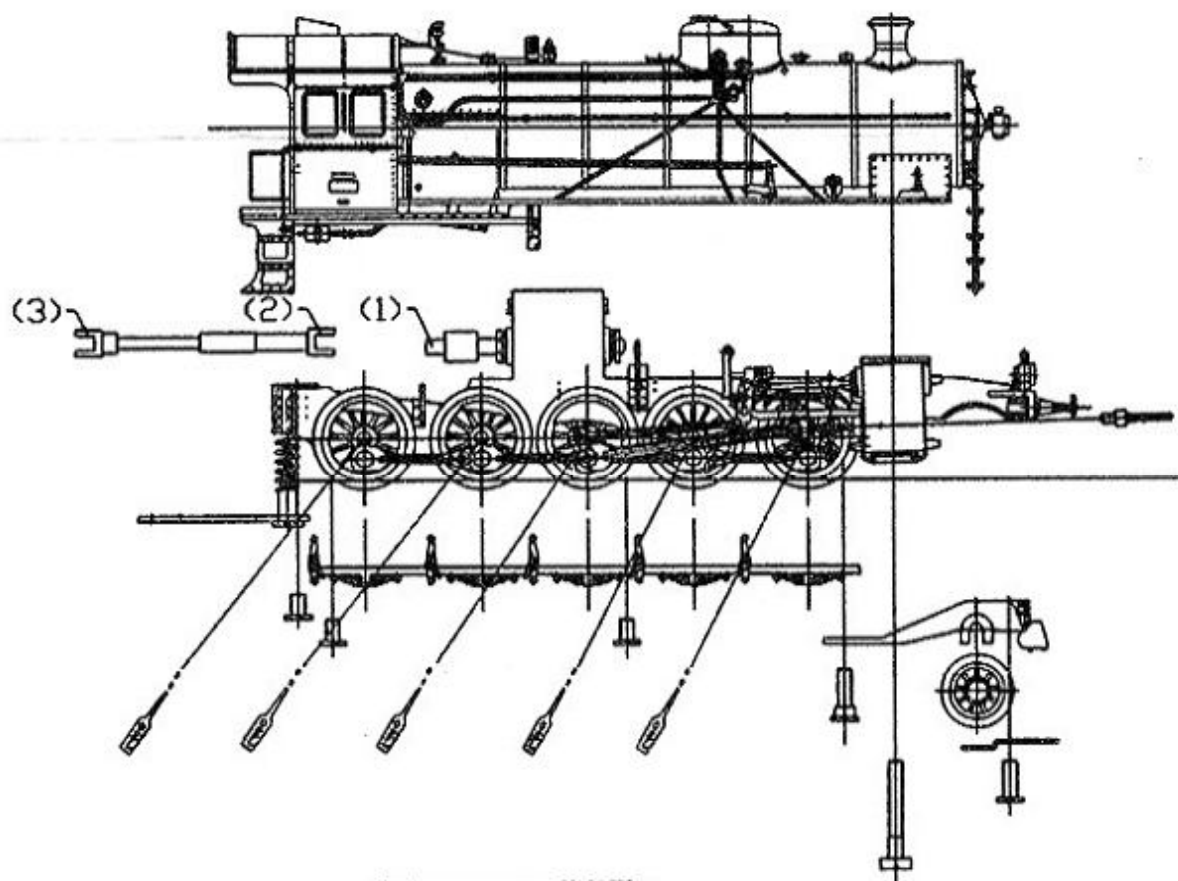
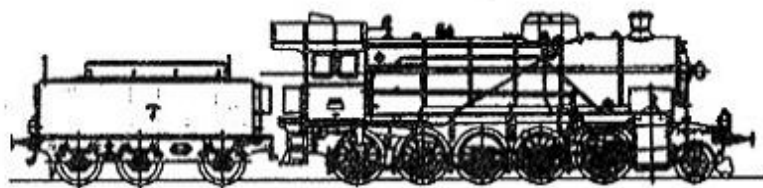


Lemaco N

prestige models

SBB C 5/6 #2978



NOTE

* HOLD UP THE LOCO WITH TENDER AVOID TO DISJOINT UNIVERSAL COUPLER.

* HOW TO JOINT THE UNIVERSAL COUPLER.

1. LINK (1) WITH (2)
2. LINK (3) WITH (4)

SBB Güterzugdampflok C 5/6 mit dreiachsigem Schlepptender

Für die Strecken mit grösseren Steigungen genügte die Leistungsfähigkeit der ab 1905 gelieferten C 4/5 Lokomotiven nicht mehr, weshalb sich die Schweizerischen Bundesbahnen 1913 entschlossen, eine Serie des Typs C 5/6 in Dienst zu stellen. Die 28 Exemplare dieser Serie waren bis zur Elektrifikation der Gotthardstrecke die stärksten Lokomotiven der Schweiz mit einer Dauerleistung von 300 t auf den Steigungsstrecken von 27 ‰ am Gotthard. Noch wichtiger war ihre Fähigkeit, auf den Talstrecken Züge mit bis 1200 t Anhängelast zu ziehen, was die gewünschte Entlastung vom Vorspanndienst brachte. Mit der Einführung der durchgehenden Güterzugbremse waren auch erhöhte Durchschnittsgeschwindigkeiten auf den Gotthard-Zubringerstrecken möglich geworden. Beim Personal war der "Elefant", wie die Lok liebevoll benannt wurde, sehr beliebt. Nach der vorgeschrittenen Elektrifikation des Hauptnetzes blieb ihr noch die Strecke Bellinzona - Luino und vor allem der Ueberfuhrdienst der Basler Hafenbahnen und der Ablaufberg, bis 1955 das endgültige Ausscheiden durch Ausrangierung und Abbruch erfolgte. Zwei Loks wurden als Denkmal hergerichtet (2958 in Olten, 2969 in Winterthur), eine weitere (2965) befindet sich im Verkehrshaus in Luzern und die 2978 ist immer noch einsatzbereit.

Technische Abmessungen und Daten

Achsfolge	1'E h4v
Triebrad-Durchmesser	1330 mm
Länge über Puffer	19195 mm
Zylinder-Durchmesser	470 mm Hochdruck 690 mm Niederdruck
Kolbenhub	640 mm
Steuerung	Gemeinsame Walschaert's-Steuerung bei Hochdruck innen und Niederdruck aussen
Heizfläche total	265.8 m ²
Rostfläche	3.7 m ²
Leistung am Kolben	1620 PS bei 50 km/h
Kesseldruck max	15 Atm.
Leergewicht	92.2 t
Dienstgewicht	129.5 t
Adhäsionsgewicht	77.5 t
Höchstgeschwindigkeit	65 km/h
Hersteller	SLM Schweiz. Lokomotiv- und Maschinenfabrik Winterthur
Inbetriebnahme	1913-1917
Anschaffungspreis pro Lok	von Fr. 143'000.-- bis 168'400.--

Die LEMACO-Modelle in Spur N, Kat.Nr. N-005 - Massstab 1 : 160

Die dritte SBB-Dampflokomotive in Spur N aus den LEMACO-Werkstätten. Das Modell wurde in präziser Handarbeit aus über 360 Messingteilen gebaut, fein lackiert und beschriftet.

Technische Daten:

Antrieb	Erstmals Tender-Lokantrieb. 5 poliger 12 V Gleichstrom-Präzisionsmotor im Tender mit Kardanverbindung zur Lokomotive
Gewicht	120 gr
Min. Radius	222 mm
Stromaufnahme	140 mA (ohne Belastung)

Auflagen:

Kat.Nr. N-005	C 5/6 2965 schwarz	1-500 / 500 Exemplare
Kat.Nr. N-005/1	C 5/6 2978 schwarz	1-600 / 600 Exemplare

Alle Modelle sind einzeln nummeriert und datiert.