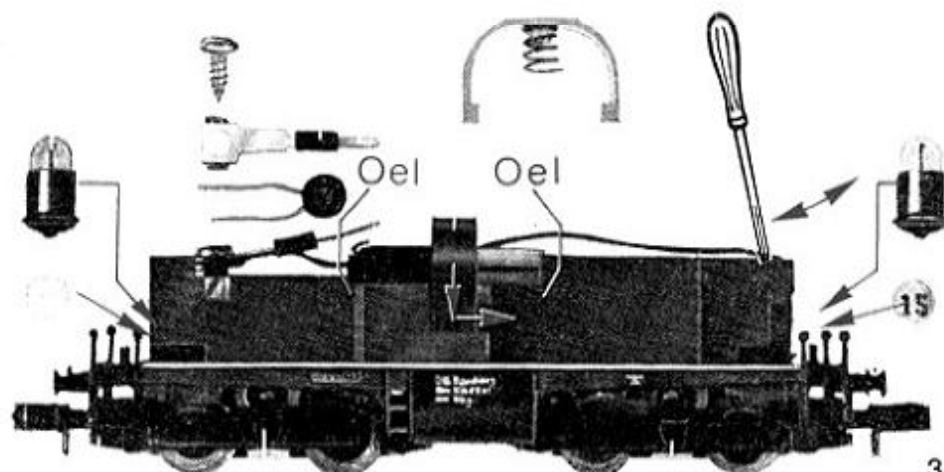


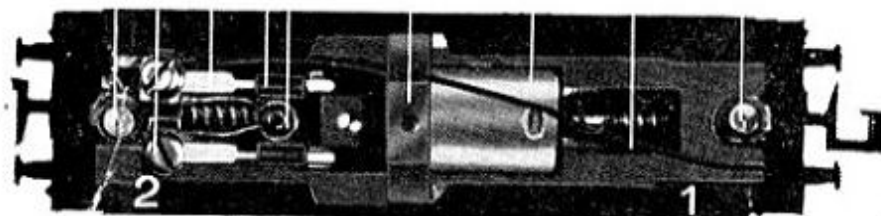
1



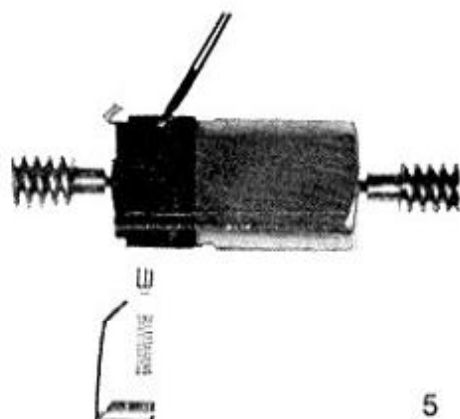
2



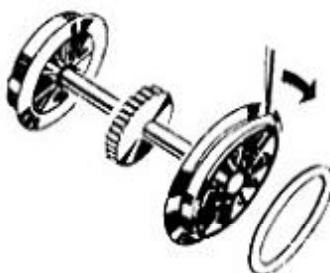
3



4



5



Vorbild V 100 0201

Modell der Mehrzweck-Diesellok der Deutschen Bundesbahn.

Modell: Mit Fernsteuer-Kupplung Simplex (Bild 1)

Die vollautomatische ARNOLD-Simplex-Kupplung entkuppelt ferngesteuert vom Fahrpult aus durch ein einfaches Rangiermanöver:

Lok im Rangiergang ein kurzes Stück zurückstoßen, Simplex-Kupplung wird dadurch angehoben, mit Lok vorwärts wegfahren, abgekuppelte Wagen bleiben stehen!

Unser Rangierschalter 7252 macht das Simplex-Entkuppeln noch bequemer (Bild 1):

Jetzt genügt nur noch ein kurzes Hebelumlegen zur Einleitung der langsamen Rangierbewegung.

Ein praktisches Zubehör für alle Simplex-Lokomotiven mit Halbwellen-Anschlußmöglichkeit an unseren Trafo 7090/7095.

Demontage (Bild 2)

Aufgeschnapptes Kabinendach nach oben abziehen. Halteschraube lösen. Gehäuse abziehen.

Ölen (Bild 3 u. 4)

Wichtig! Wir empfehlen vor erstmaliger Inbetriebnahme sämtliche Lagerstellen und Zahnräder mit ARNOLD-Spezialöl 7998 zu ölen. Nachölen nur, wenn die Maschine ungleichmäßig läuft oder laut wird. Es genügt je ein Tropfen Arnold rapido-Spezialöl auf die Lager und Zahnräder.

Lampenwechsel (Bild 3)

Darauf achten, daß die Selensperzelle auf der mit 2 bezeichneten Seite mit der unbedruckten Seite nach oben, auf der mit 1 bezeichneten Seite mit der bedruckten Seite nach oben eingelegt wird. Nur so können sich die Lichter bei Fahrtwechsel automatisch umschalten. Die Lampenhalter dürfen mit dem Motorblock keinen Kontakt haben.

Kohlewechsel (Bild 5)

Sollte die Lok unruhig laufen oder gar stehen bleiben, haben sich die Sinterkohlen abgenützt und müssen erneuert werden: Motor herausnehmen; Kontaktbleche mit Schraubenzieher entfernen, Vorsicht! Die darunterliegenden Federn können herausspringen; Führungskanal und Kollektor mit feinem Pinsel reinigen, neue Kohlen, Federn und Kontaktbleche wieder einsetzen.

Drehgestell abnehmen

Steckachse vorsichtig herausschieben. Halteschraube auf der Unterseite des Drehgestelles lösen. Stromabnehmer liegen nun frei und können gereinigt werden. Bei Montage darauf achten, daß Drehgestell Nr. 1 an Lokomotivseite 1, Drehgestell Nr. 2 (Bild 3) an Lokomotivseite 2 montiert wird, sonst läuft die Lok in entgegengesetzter Fahrtrichtung.

Haftreifenwechsel (Bild 6)

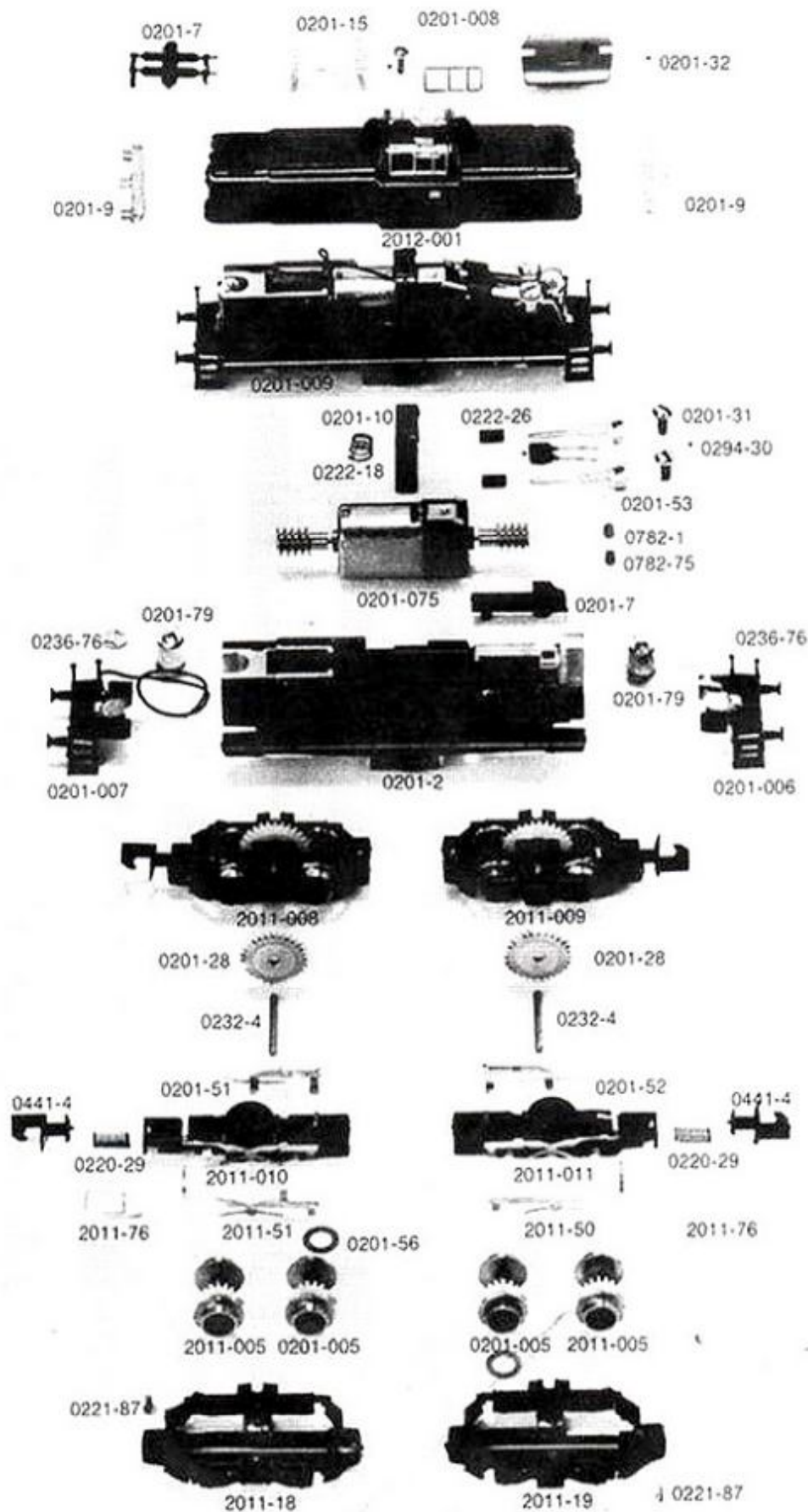
Radsatz ausbauen; Haftreifen mit einer Nadel vom Radkranz entfernen. Beim Einlegen darauf achten, daß der Haftreifen vollständig in der dafür vorgesehenen Rille liegt.


ARNOLD-N®

BR 211 Simplex

2012

Order Nr.



0201-7	Lüfter, Hupe, Isolierstück (Satz)
0201-15	Satz Fenster
0201-008	Dach
0201-32	Zylinderkopfschraube
2012-001	Gehäuse kpl. mit Fenstern
0201-9	Satz Lichtverteiler (2 St.)
0201-009	Fahrrahmen kpl. mit Motor
0201-10	Haltebuegel
0222-18	Druckfeder
0222-26	Rohrkern (2 St.)
0294-30	Kondensator
0201-53	Motorkontakte
0201-31	Zylinderblechschraube
0201-075	Motor kpl.
0782-1	Kohlebursten (2 St.)
0782-75	Druckfedern (2 St.)
0201-007	Pufferbohle 1 mit Selensperrzelle und Kabel
0201-006	Pufferbohle 2 mit Selensperrzelle
0236-76	Selensperrzelle
0201-79	Glühbirne
2011-008	Drehgestell 1 kpl. mit Simplex-Kupplung
2011-009	Drehgestell 2 kpl. mit Simplex-Kupplung
0201-28	Zahnrad
0232-4	Achse
2011-010	Drehgestellblock 1 mit Stromabnehmern
2011-011	Drehgestellblock 2 mit Stromabnehmern
0201-51	Stromabnehmer links
2011-51	Stromabnehmer links
0201-52	Stromabnehmer rechts
2011-50	Stromabnehmer rechts
0441-4	Kupplung
0220-29	Kupplungsfeder
2011-76	Simplex-Feder
2011-005	Radsatz A mit Schnecke
0201-005	Radsatz B mit Haftreifen
0201-56	Haltreifen (2 St.)
2011-18	Drehgestellblende 1
2011-19	Drehgestellblende 2
0221-87	Zylinderkopfschraube
0151-2	Linsensenkschraube